

**REGLAMENT DE REGATES**  
**BANC FIX – LLAGUT CATALÀ**  
**FEDERACIÓ CATALANA DE REM**

**EDICIÓ D'ABRIL DEL 2008**



## **REGLAMENT BANC FIX – LLAGUT CATALÀ**

### **CODI DE REGATES**

#### **CAPÍTOL 1 CAMP D'APLICACIÓ**

##### **1.1. Definició de rem de banc fix – llagut català**

El rem de banc fix llagut català consisteix en la propulsió d'una embarcació a l'aigua amb timoner, per la força muscular de vuit remers, utilitzant remes com palanques simples de 2n grau i asseguts amb l'esquena en la direcció de l'embarcació.

En una embarcació de rem de banc fix tots els elements han d'estar sòlidament fixats al cos de l'embarcació, inclosos els bancs, que no es desplacen pel bot.

Una regata de rem és una competició esportiva que consisteix en una o més proves que, si fos necessari, es divideixen en diverses mànegues disputades amb remers en diferents categories segons el seu sexe i edat.

##### **1.2. Àmbit d'aplicació del reglament:**

Aquest reglament s'aplicarà en les següents competicions:

1. Campionats de Catalunya
2. Lliga Catalana de Llaguts
3. Altres lligues reconegudes per la Federació Catalana de Rem (d'ara endavant FCR).

##### **1.3. Campionats de Catalunya.**

Els campionats de Catalunya, en les diferent modalitats, són competicions de rem que es duen a terme amb periodicitat anual, en una seu designada per la FCR.

Es durà a terme en la modalitat llagut català (8+), i qualsevol altra modalitat que prèviament sigui reconeguda per la FCR (llaüt mediterrani, batel, trainerilla, etc.).

Els campionats de Catalunya estaran oberts a tots els clubs afiliats a la FCR.

Consistiran en una sèrie de proves estructurades en mànegues, en funció del nombre de participants, i dividides en categories en funció de l'edat i el sexe.



#### **1.4. Classificació de la FCR**

Cada any tots els clubs afiliats a la FCR entraran en una classificació en funció dels seus resultats esportius. En aquesta classificació puntuaran totes les regates oficials que es facin en el decurs d'una temporada. Aquesta classificació servirà per designar els caps de sèrie, en cas de competicions que ho necessitin, i de criteris de selecció en cas de competicions amb un nombre de clubs limitats.

La classificació es farà per categories i, en cas de tenir més d'un equip per categoria, les puntuacions seran individuals per a cadascun dels equips.

La classificació s'elaborarà setmanalment i restarà a disposició de qui la vulgui consultar a la FCR i a la pagina [www.remcatalunya.org](http://www.remcatalunya.org).

Les puntuacions de la classificació seran les següents:

#### **REGATES OFICIALS DE LA Lliga CATALANA**

1r classificat: 50 punts                      2n classificat: 45 punts

3r classificat: **41 punts**                      4t classificat: 38 punts

5è classificat: 36 punts

A partir del 5è classificat, la puntuació baixa d'1 punt en 1 punt

Exclusió puntua com l'últim menys 5 punts

Desqualificació: 0 punts

#### **1.5. Lligues**

Són competicions estructurades en una sèrie de regates celebrades durant la temporada.

El funcionament de la competició serà l'específic de cada organització i s'haurà de presentar a la FCR amb anterioritat a l'inici de la competició.

#### **1.6. Excepcions**

En competicions concretes, lligues o llarga distància, aquest reglament podrà ser variat per una normativa per a aquella o aquelles regates que es demanin. Sempre sota la supervisió i autorització federativa del **Comitè Tècnic de banc fix**.

Per tal de fer una excepció al reglament s'haurà de sol·licitar per escrit, amb les argumentacions pertinents. S'haurà d'aprovar per part de la FCR amb un mínim de quinze dies d'antelació a la data de la competició.



### **1.7. Calendari de regates**

El calendari de regates es presentarà a la FCR perquè sigui aprovat i presentat posteriorment a l'Assemblea General per tal que el ratifiqui.

La FCR coordinarà l'organització de les diferents lligues i informarà a tots els clubs d'aquest calendari, amb les condicions d'inscripció particulars de cada competició.

Totes les regates incloses en aquest calendari seran considerades OFICIALS i es regiran per aquest reglament; les regates no incloses seran considerades NO OFICIALS.

## **CAPÍTOL 2 REMERS I TIMONERS :**

### **Disposicions generals.**

#### **2.1. Admissió i assegurança. (La llicència federativa)**

Per a totes les competicions oficials, la FCR exigeix a tots els participants que es trobin amb possessió de la llicència federativa de la temporada en curs. Aquesta serà tramitada per la FCR a petició dels interessats, amb el compliment previ dels tràmits administratius pertinents.

Les embarcacions hauran de disposar d'una assegurança que els doni cobertura en cas d'accident. Aquesta assegurança s'haurà de presentar en cas de requeriment per part del Comitè Organitzador. La no - presentació de l'assegurança de l'embarcació comportarà la retirada de l'embarcació de la competició. Si, per qualsevol circumstància, una embarcació sense assegurança causa una accident dintre de la competició, el club o entitat causant de l'accident seria responsable de la cobertura econòmica dels danys causats.

#### **2.2. Categories:**

##### **2.2.1. Infantil (masculins i femenins)**

Tot vogador/a que el dia 1 de gener tingui complerts els 12 anys, pertany a la categoria infantil. El vogador/a perd la categoria de infantil el 31 de desembre de l'any en curs en què compleix els 14 anys.

Per tal de promoure el rem en les categories inferiors es permetrà que els equips infantils siguin mixtos.



### **2.2.2. Cadet (masculins i femenins)**

Tot vogador/a que el dia 1 de gener tingui complerts els 14 anys, pertany a la categoria cadet. El vogador/a perd la categoria de cadet el 31 de desembre de l'any en curs en què compleix els 16 anys.

*Per tal de promoure el rem en la categoria cadet, es permet la participació d'equips mixtes sense cap límits de proporció. En qualsevol del casos aquests equips s'enquadraran en el grup masculí.*

### **2.2.3. Juvenils (masculins i femenins)**

Tot vogador/a que el dia 1 de gener tingui complerts els 16 anys, pertany a la categoria juvenil. El vogador/a perd la categoria de juvenil el 31 de desembre de l'any en curs en què compleix els 18 anys.

### **2.2.4. Sèniors (masculins i femenins)**

Tot vogador/a que deixa de ser juvenil passa a pertànyer a la categoria sènior.

### **2.2.5. Examen mèdic esportiu**

Els clubs han de vigilar la salut de tots els seus vogadors, veterans, sèniors, juvenils, cadets i infantils i sotmetre'ls a controls mèdics.

Tots els remers, veterans, sèniors, juvenils, cadets i infantils, han de saber nedar i tenir la seva fitxa federativa en vigor, únic document que garanteix la seva inclusió a la mútua general esportiva.

### **2.2.6. Limitació de participació**

Els juvenils, cadets i infantils no poden participar en més de dues mànegues diàries, amb un interval mínim d'una hora, excepte en cas de repetició d'una mànega.

No està permès el doblatge a una altra categoria, en una mateixa regata a les categories cadet i infantil.

Cap vogador podrà ser inscrit i participar en una regata, en una categoria superior, en més d'un nivell, que li correspondria per la seva edat, és a dir:

- Cap infantil pot participar com a juvenil.
- Cap cadet pot participar com a sènior.



### 2.2.7. Veterans (masculins i femenins)

A partir de l'any en què es compleixen **30 anys**, un vogador/a pot participar en la categoria de veterans. Els veterans pertanyen al grup d'edat que es compleix durant l'any en curs.

En la categoria de veterans, es permet la participació d'equips mixtos, sense cap límit de proporció, en qualsevol dels casos, aquests equips s'enquadraran en el grup masculí.

Les categories d'una tripulació de veterans, vindran determinades per la mitjana d'edat dels seus tripulats i se'ls aplicarà un handicap de:

Categoria	Mitjana de edat	Handicaps
<i>A</i>	<i>30</i>	<i>0,0 segons</i>
<i>A</i>	<i>31</i>	<i>0,4 "</i>
<i>A</i>	<i>32</i>	<i>0,8 "</i>
<i>A</i>	<i>33</i>	<i>1,2 "</i>
<i>A</i>	<i>34</i>	<i>1,6 "</i>
<i>A</i>	<i>35</i>	<i>2,0 "</i>
<i>B</i>	<i>36</i>	<i>2,4 "</i>
<i>B</i>	<i>37</i>	<i>2,8 "</i>
<i>B</i>	<i>38</i>	<i>3,2 "</i>
<i>B</i>	<i>39</i>	<i>3,6 "</i>
<i>B</i>	<i>40</i>	<i>4,0 "</i>
<i>B</i>	<i>41</i>	<i>4,4 "</i>
<i>B</i>	<i>42</i>	<i>4,8 "</i>
<i>C</i>	<i>43</i>	<i>5,2 "</i>
<i>C</i>	<i>44</i>	<i>5,6 "</i>
<i>C</i>	<i>45</i>	<i>6,0 "</i>
<i>C</i>	<i>46</i>	<i>6,4 "</i>
<i>C</i>	<i>47</i>	<i>6,8 "</i>
<i>C</i>	<i>48</i>	<i>7,2 "</i>
<i>C</i>	<i>49</i>	<i>7,6 "</i>
<i>D</i>	<i>50</i>	<i>8,0 "</i>
<i>D</i>	<i>51</i>	<i>8,4 "</i>
<i>D</i>	<i>52</i>	<i>8,8 "</i>
<i>D</i>	<i>53</i>	<i>9,2 "</i>
<i>D</i>	<i>54</i>	<i>9,6 "</i>
<i>E</i>	<i>55</i>	<i>10,0 "</i>
<i>E</i>	<i>56</i>	<i>10,4 "</i>
<i>E</i>	<i>57</i>	<i>10,8 "</i>
<i>E</i>	<i>58</i>	<i>11,2 "</i>
<i>E</i>	<i>59</i>	<i>11,6 "</i>
<i>F</i>	<i>60</i>	<i>12,0 "</i>
<i>F</i>	<i>61</i>	<i>12,4 "</i>
<i>F</i>	<i>62</i>	<i>12,8 "</i>
<i>F</i>	<i>63</i>	<i>13,2 "</i>
<i>F</i>	<i>64</i>	<i>13,6 "</i>
<i>G</i>	<i>65</i>	<i>14,0 "</i>
<i>G</i>	<i>66</i>	<i>14,4 "</i>
<i>G</i>	<i>67</i>	<i>14,8 "</i>
<i>G</i>	<i>68</i>	<i>15,2 "</i>
<i>G</i>	<i>69</i>	<i>15,6 "</i>
<i>H</i>	<i>70</i>	<i>16,0 "</i>
<i>H</i>	<i>71</i>	<i>16,4 "</i>
<i>H</i>	<i>72</i>	<i>16,8 "</i>
<i>H</i>	<i>73</i>	<i>17,2 "</i>
<i>H</i>	<i>74</i>	<i>17,6 "</i>
<i>I</i>	<i>A partir de 75</i>	<i>18,0 "</i>



Les mitjanes d'edat es calculen sense tenir en compte l'edat del timoner, que no té per què satisfer l'edat mínima fixada.

Els vogadors/es que participen en la categoria de veterans no han de disputar més de dues mànegues per dia. Cada participant és responsable de la seva pròpia salut i de la seva aptitud física per participar en les competicions.

Cada participant en aquesta categoria haurà d'estar en condicions de provar la seva edat mitjançant un document oficial (passaport o carnet d'identitat).

Si un vogador/a de categoria veterà participa en una regata oficial en la categoria sènior, perdrà la categoria de veterà durant l'any en curs.

### **2.2.8. Timoners**

Es permetrà la inscripció de timoners de diferent sexe i categoria a la de la tripulació. El pes dels timoners és lliure.

## **CAPÍTOL 3 LLAGUT CATALÀ**

### **3.1. Distàncies Oficials**

Tenint en compte la tolerància del camp de regates

Les distàncies a recórrer són les següents (masculins i femenins):

<b>CATEGORIES</b>	<b>DISTÀNCIES</b>	<b>CIAVOGA</b>
INFANTILS	500 metres	2 llargades i 1 ciavoga
CADETS	500 metres	2 llargades i 1 ciavoga
JUVENILS	Classificatòries: de 500 metres Finals: 1.000 metres	2 llargades i 1 ciavoga 4 llargades i 3 ciavoges
SÈNIORS	<b><i>1.500 metres</i></b>	<b><i>6 llargades i 5 ciavogues</i></b>
VETERANS	<b><i>1.000 metres</i></b>	<b><i>4 llargades i 3 ciavogues</i></b>

### **3.2. Tripulacions**

Les tripulacions estaran formades per 8 vogadors/es i 1 timoner. Podran portar a bord remes de recanvi, però solament podran fer servir un rem per tripulant i el podran canviar quan i com ho desitgin.



El timoner no podrà fer ús dels remes en cap cas, ni ajudar físicament a cap vogador en la seva voga.

Les tripulacions hauran de vestir amb uniformitat (pantaló i samarreta o mallot). Els jutges podran donar una advertència a les tripulacions que no compleixin aquesta norma.

### **3.4. Seguretat dels vogadors**

Durant tot el temps de durada d'una regata, un servei mèdic i de salvament ha d'estar preparat per intervenir tant a terra com a l'aigua. El servei mèdic exerceix la seva activitat en estreta col·laboració amb el president del Jurat. Les embarcacions de salvament, en particular, evolucionaran segons les instruccions del president del Jurat.

No es permet que cap vogador abandoni la seva embarcació o es tiri a l'aigua durant l'execució d'una mànega, abans d'una sortida o després d'una arribada i, en qualsevol cas, en les zones destinades a la circulació d'embarcacions.

No es permet el desembarcament de tripulacions o el canvi d'aquestes, fora de la zona destinada a tal finalitat i controlada per la Comissió de Control. Qualsevol canvi fora d'aquesta zona l'haurà d'autoritzar prèviament el president del Jurat amb la presència un membre del Jurat.

## **CAPÍTOL 4 EMBARCACIONS**

### **4.1. Descripció de l'embarcació**

L'objecte d'aquest reglament és l'embarcació denominada "llagut català". Aquesta embarcació és l'hereva de la tradició marítima catalana i, com a tal, respon a unes característiques de construcció que li donen el seu perfil autòcton i identificador del poble català. Per aquestes raons la fesomia externa de l'embarcació ha de ser respectada en tot moment.

Per a altres tipus d'embarcació (llaüt, batel, trainerilla, etc.) i pel que fa a la seva descripció, característiques i tripulants, hom s'atindrà al que està establert en els seus respectius reglaments i codis de regates o, en el seu defecte, al que hi ha establert en els reglaments de la FER.

### **4.2. Materials**

Els materials de construcció de les embarcacions són la fusta i/o la fibra de vidre amb capes de resina de polièster





### 4.3. Pes

El pes mínim de l'embarcació, sense remes, timó ni arjau ha de ser de 300 kg. ***Per al 2010 s'ha previst reduir el pes de l'embarcació a 275 kg.***

Les embarcacions que no arribin al pes mínim seran llastrades pels clubs propietaris de l'embarcació, fins a arribar al pes exigít.

El llastre serà un pes mort col·locat al tons de l'embarcació, s'utilitzarà com a llastre peses amb el pes gravat.

Les embarcacions llastrades no podran desembarcar el llastre fins a finalitzar la competició i sigui verificat pels jutges.

No servirà com a llastre, ni els remes de competició, ni els de recanvi, ni els possibles accessoris de l'embarcació. Tampoc serviran com a llastre ampolles o recipients plens d'aigua.

Dues hores abans de l'inici de la primera Regata de la Lliga, el jurat pesarà les embarcacions noves que mai no hagin estat pesades i a continuació pesarà les embarcacions que hagin patit modificacions que hagin pogut variar el darrer pesatge oficial. El pes de les embarcacions és responsabilitat exclusiva dels clubs. La constatació del pes d'una embarcació inferior al que està definit en aquest reglament comportarà la desqualificació de l'equip.

### 4.4. Característiques de construcció de l'embarcació (Mides)

Les mides del llagut català són les que s'especifiquen en el següent quadre:

Eslora total entre perpendiculars	750 cm
Eslora total de la quilla	700 cm
Alçada mínima entre la cara superior i inferior de la quilla	7 cm
Puntal de la roda de proa entre la cara inferior de la quilla i la cara superior de l'orla	103 cm
Puntal al costat entre la cara inferior de la quilla i la cara superior de l'orla	100 cm
Mànega mínima de la quaderna mestra	58 cm
Puntal mínim de la quaderna mestra entre la cara superior de la quilla i la cara superior de l'orla	140 cm
Pes mínim del llagut sense remes, timó ni arjau	300 kg
Mànega interior casc	192 cm
Dimensions de l'orla segons croquis en l'annex	



La quilla haurà de complir el croquis *annex 4* i el mesurament es farà segons la plantilla homologada per la FCR. *Les mides del llagut català són les que s'especifiquen en el quadrant anterior. Cada Club haurà de complimentar la fitxa tècnica de l'embarció segons el document que s'enviarà des de la FCR.*

## **CAPÍTOL 5 Rems**

### **5.1. Característiques de construcció dels remes**

Els remes són lliures, tant en mides com en els materials de construcció.

Les pales en forma de cullera estan prohibides. La norma de fabricació que ha de complir el rem és la següent: el rem tallat longitudinalment ha de ser totalment simètric.

## **CAPÍTOL 6 ALTRES ELEMENTS EMBARCACIONS**

### **6.1. Timons i arjaus**

El timó i l'arjau o canya del timó seran, tant en les seves mides com en el seu material de fabricació, totalment lliures.

### **6.2. Bancades**

Els bancs podran ser de material lliure, es podran retallar, alleugerir i desplaçar, però sempre han d'ésser fixos en el moment de la competició.

Les subjeccions per als peus podran ser de forma i material de lliure construcció

### **6.3. Escàlems i escalemeres**

Les escalemeres i els escàlems seran de lliure construcció, i no podran sobrepassar en cap cas, el casc de l'embarció ni l'amplada de l'orla.

### **6.4. Estrops**

El mètode d'afermar el rem a l'escàlem serà mitjançant un estrop. El material de la corda de l'estrop serà lliure.



## **CAPÍTOL 7 CAMPS DE REGATES**

### **7.1. Característiques**

Les regates de llagut català podran disputar-se indistintament en mar, rius, riberes, llacs, estanys o pantans sempre que reuneixin les condicions que permetin alinear un mínim de 4 embarcacions i compleixin la normativa següent:

### **7.2. El traçat**

El traçat ha de ser un paral·lelogram, perfectament rectangular amb una distància mínima entre boies de 25 metres. La distància ideal entre la boia de sortida i la de virada serà de 250 metres, tal com s'especifica en el document annex núm. 2.

La tolerància dels camps de regates seran, com a màxim, de 25 metres; així, un camp de regates podrà fer entre 225 i 275 metres.

### **7.3. El camp de regates**

El camp de regates tindrà un mínim de quatre carrils, senyalat per les boies de sortida i de virada. L'amplada mínima d'un carrer és de 25 metres, i constitueix l'eix de la boia el centre del carrer.

***El Director de la Regata vetllarà pel muntatge del camp la setmana anterior de la regata, de la revisió i supervisió i del funcionament del camp el dia de la regata.***

El camp haurà d'estar totalment muntat 1 hora abans de l'hora prevista per a la primera mànega de la primera prova i haurà d'haver-hi un plànol oficial on s'hi determinin tots els detalls tècnics.

Aquest plànol ha d'incloure la localització del camp de regates, la zona destinada a escalfament dels remers, la zona destinada als jutges i totes les anotacions que es creuin convenientes per al bon desenvolupament de la competició. Amb aquest plànol s'hauran d'adjuntar les regles de circulació de les embarcacions a l'aigua.

### **7.3. La fondària**

La fondària ha d'assolir 1'5 metres en el lloc menys profund.



#### **7.4. L'entorn**

L'entorn del pla d'aigua ha d'estar protegit el millor possible del vent i de les onades naturals.

#### **7.5. La distància de seguretat**

La distància de seguretat entre el camp de regates i els obstacles naturals serà d'un mínim de 25 metres

#### **7.6. Les boies**

Les boies seran uniformes a totes les regates i tindran un color diferent a cada carrer. Hauran de ser rodones amb un diàmetre entre 50 i 80 centímetres.

Els colors seran els següents:

Carrer 1	boia color blanc
Carrer 2	boia color vermell
Carrer 3	boia color verd
Carrer 4	boia color groc

***El carrer 1 sempre serà el que quedi més lluny a l'esquerra de l'estàrter.***

### **CAPÍTOL 8 ORGANITZACIÓ DE REGATES**

#### **8.1. El Comitè Organitzador**

Tot aquell club que desitgi organitzar una competició oficial de la FCR., haurà de formalitzar en el termini i en la forma fixats un imprès oficial de petició (annex 5) i enviar-lo a la FCR. per a la tramitació.

Una vegada rebudes totes les peticions, el Comitè de banc fix proposarà les seues que cregui més apropiades a la Reunió de Clubs de banc fix per la seva aprovació definitiva.

Una vegada adjudicada una competició, el Comitè Organitzador assumeix la responsabilitat de la preparació i desenvolupament de les regates. El Comitè Organitzador ha d'assumir les següents obligacions:

- a)** Fixar la data i el programa de les regates, d'acord amb la FCR, de manera que s'inclogui en el calendari oficial.
- b)** Sol·licitar els permisos necessaris a les autoritats pertinents, per tal que la regata es pugui realitzar i disposi d'un pla d'emergències.
- c)** Establir amb la FCR. el programa, que ha d'incloure data i hora de la reunió de delegats.



- d) Posar a disposició dels participants una pista de rem i les instal·lacions tècniques d'acord amb aquest codi de regates i l'imprès oficial de petició.
- e) Posar a disposició del Jurat de Regates un recinte adequat, tancat (sobretot a la seva part posterior), o amb para-sols, per portar a terme la seva feina, equipat amb taules i cadires i una pissarra o un taulell que permeti col·locar els resultats i les classificacions de la competició en lloc ben visible.

Aquest recinte estarà alineat amb la línia de sortida i amb la visió completa del camp de regates, sempre que sigui possible, i protegit, de manera que no hi hagi obstacles o impediments que dificultin la visió de les boies per part del jurat. També es posarà a disposició del jurat el material següent:

Una embarcació per tal de verificar la conformitat del camp de regates, que estarà durant tota la regata a la seva disposició per les possibles rectificacions o adequacions del camp de regates. Aquesta embarcació haurà d'estar a disposició del Jurat de Regates un mínim d'una hora abans de l'hora prevista per la primera mànega de la regata.

- f) La persona designada pel Comitè Organitzador per muntar el camp de regates estarà a disposició del jurat amb el GPS corresponent, per qualsevol problema o verificació que sigui necessària durant tota la competició.
- h) Una segona embarcació per a l'estàrter. En aquesta embarcació només hi podrà ser el jutge i la persona encarregada de manar l'embarcació.
- i) El jutge de virades haurà de disposar d'una tercera embarcació. Si això no fos possible disposarà d'un para-sol i una cadira, que es col·locaran alineats a les boies de virada, tan a prop com sigui possible de la primera boia i protegit, de manera que no hi hagi obstacles o impediments que dificultin la visió de les boies per part del jutge.
- j) Un servei de megafonia adequat per tal que els senyals acústics siguin audibles per totes les tripulacions en el moment de la sortida i l'arribada.
- k) Vetllar per la seguretat de tots els participants i procurar mitjans d'assistència en cas de produir-se algun accident, mitjans com una embarcació de salvament i una ambulància en terra.
- l) Pagar les despeses del Director de la Regata que supervisi el camp de regates. ***Aquest vetllarà pel muntatge del camp la setmana anterior de la regata, de la revisió i supervisió del funcionament del camp el dia de la regata i formarà part del Comitè organitzador.***



En el cas que el Comitè Organitzador no compleixi amb els requisits establerts en aquest article, el **Comitè Tècnic** de Regates aplicarà els següent barem de sancions al club organitzador:

**1.- Motiu molt greu;**

- Defectes en el muntatge del camp de regates.

**2.- Motiu greu;**

- Motores dels àrbitres amb xofer
- Motora de salvament amb xofer
- Creu Roja a terra
- Una persona responsable a disposició del Comitè de Regates amb coneixement de fer funcionar el GPS de la F.C.R.

**3.- Motiu lleu;**

- Zona d'aparcament per als remolcs i els autobusos
- Limitació de la zona dels jutges àrbitres
- Tancament de la zona posterior de la taula de jutges
- Taules i cadires per als jutges àrbitres
- Punt de llum a la zona de sortida/arribada
- Vestidors i lavabos a menys de 300 m de la zona de embarcament

## **CAPÍTOL 9 INSCRIPCIONS I RETIRADES**

### **9.1. Inscripcions**

El full inscripció dels equips d'un mateix club que es presenti en una regata organitzada per la FCR (**annex 6**) s'haurà de fer arribar a la seu de la FCR, per fax, correu o correu electrònic, o qualsevol altre mitjà. En el full d'inscripció oficial s'haurà de fer constar les dades del club (nom, adreça i telèfon de contacte), nombre d'equips i categories a les quals s'inscriuen.

Els fulls d'inscripció (**annex 7 i 8**) amb tots els noms dels remers, número de llicència, edats dels veterans i mitjana d'edat i el nom del delegat i de l'entrenador, s'entregarà a la reunió de delegats.

La inscripció de 2 tripulacions o més en una mateixa categoria o la de 5 tripulacions o més en el còmput total de la regata comportarà el desplaçament i la utilització de 2 embarcacions propietat del club.



## **9.2. Llista d'inscripcions**

La FCR. farà arribar a tots els clubs participants la llista d'inscripcions (de clubs, equips i categories), com a molt tard, el **dimecres** previ a la competició.

## **9.2. Declaracions falses**

Tota declaració falsa quant al nom, categoria o pertinença a un club, comportarà la desqualificació en totes les mànegues de tots els remers de l'equip implicat que s'hagi inscrit en la regata en qüestió.

## **9.3. Inscripcions**

Els equips inscrits que no puguin anar a una regata, per motius mèdics - malaltia o lesions- hauran de justificar la seva absència amb els corresponents documents oficials.

## **9.4. Equips mixtos amb categories de promoció**

La FCR. permet amb les categories de promoció (infantils, cadets i juvenils), la inscripció de equips mixtos formats per remers de diferents clubs. En aquest cas, segons la classificació obtinguda, ***es dividiran proporcionalment els punts obtinguts per cada component de la tripulació de cares a la subvenció final per aquestes categories per part de la FCR.***

## **9.4. Retirades**

Si un club o un equip decideix retirar-se d'una prova i/o competició en la qual s'ha inscrit, ho haurà de notificar al Comitè de Regates, com a molt tard, en la reunió de delegats prèvia a la competició. En cas de competicions de dos dies separats, la retirada del segon dia s'haurà de notificar al president del Jurat, no més tard d'una hora després de la darrera mànega del primer dia. Un cop notificada una retirada, és irrevocable. Si aquesta retirada modifica la quantitat de mànegues a dur a terme, el jurat podrà decidir que es faci un nou sorteig.

# **CAPÍTOL 10 SISTEMA DE CLASSIFICACIÓ**

## **10.1. Campionats de Catalunya**

Els Campionats de Catalunya o les competicions d'un o dos dies es regiran per la normativa FCR pel que fa al sistema d'eliminatòries i repesques. Qualsevol modificació d'aquest sistema o la inclusió de la classificació per temps serà notificada als clubs com a molt tard a la reunió de delegats prèvia a la competició.



### **10.2. El sorteig**

El sorteig es farà a l'atzar si no és que el Comitè de Regates decideixi que les mànegues s'estableixin pel sistema de caps de sèrie.

### **10.3. L'assignació dels carrers**

L'assignació dels carrers es farà a l'atzar, excepte quan s'apliqui el sistema de caps de sèrie, que competiran en el segon carril començant a comptar pel més proper a la taula de jutges.

### **10.4. Les finals**

*Els carrers de les finals es podran triar. Això vol dir que segons la posició aconseguida a la contra rellotge i per ordre de classificació, es triarà el carrer en que cada tripulació vol remar a la final. Aquesta elecció es farà un cop publicats els temps de la contra rellotge, amb un marge de 20 minuts i es presentarà per escrit a la taula de jutges.*

En cas d'empat en temps entre dues o més tripulacions en una eliminatòria o a la cronometrada, el fet de decidir la classificació d'una tripulació per la final i d'assignar els carrers es farà per sorteig.

### **10.5. Cronometratge**

El cronometratge haurà de tenir una precisió d'1/100 de segon.

## **CAPÍTOL 11 JURAT DE REGATES**

### **11.1. Composició del Jurat**

El president del Comitè Català d'àrbitres o, en el seu cas, el responsable arbitral de banc fix designa el Jurat de Regates, que està format pels següents membres:

- 1.- President del Jurat
- 2.- Estàrter
- 3.- Jutge de sortides
- 4.- Jutges d'arribada
- 5.- Jutges de la Comissió de Control
- 6.- Jutge de virades





### **11.2. Funcions Generals**

El Jurat té com a funció principal vetllar perquè les mànegues es desenvolupin d'acord amb aquest codi de regates i que tots els equips es trobin en igualtat de condicions.

El president del Jurat decideix sobre la tasca de cada membre del jurat i supervisa la seva activitat, dirigeix les sessions i assegura la coordinació amb el Comitè Organitzador.

### **11.3. Comissió de Control**

El president del Jurat designa els membres de la Comissió de Control tenint en compte el programa de la competició i el nombre de participants.

La Comissió de Control té com a missió el control de:

- 1.- Els canvis en la composició dels equips: tot equip podrà fer els canvis de tripulacions que cregui convenients, amb els remers inscrits en la prova, ***utilitzant l'annex 9.***
- 2.- L'edat dels remers i, en cas necessari, les mitjanes d'edat en els veterans.
- 3.- Si fos necessari, la classificació dels remers.
- 4.- El material utilitzat, és a dir:
  - Les dimensions de les embarcacions d'acord amb el croquis en el document annex 1 i 4.
  - Les dimensions de la quilla d'acord amb la plantilla homologada de la FCR.
  - El pes mínim de les embarcacions i, en cas necessari, el pes del llast utilitzat per arribar al pes mínim.
- 5.- La uniformitat de vestimenta dels remers.

### **11.4. Procediment de sortida**

L'estàrter serà el màxim responsable del desenvolupament correcte de la sortida: indicarà als equips el seu lloc de sortida i la donarà quan els equips estiguin preparats i alineats.

Des de l'anunci per part de l'estàrter de l'inici de la mànega, els equips tindran un màxim de dos minuts per a la seva correcta col·locació i alineació.

Dins d'aquests 2 minuts i seguint les instruccions del jutge de sortida o alineador, si una o més embarcacions no han estat situades a la línia de sortida, podran rebre una advertència.

Les sortides es prendran sempre deixant a babord la boia corresponent al carril assignat i les embarcacions s'alinearan amb la boia per la proa.



Quan el jutge de sortida decideix que totes les embarcacions que prenen part en una mànega estan alineades, aixeca una bandera blanca amb una aspa vermella. Des d'aquest moment l'estàrter podrà donar la sortida en qualsevol moment, amb un temps màxim de 10 segons.

La sortida tindrà el procediment següent:

- l'estàrter donarà les ordres següents:

**ATENCIÓ !! ...**

(després aixecarà una bandera vermella amb una aspa blanca, amb les dues mans)

amb un espai de temps variable en cada sortida dirà

**VA !! ....** (baixant la bandera amb la mà dreta cap a aquest costat)

La sortida queda anul·lada amb un repicar de campana o clàxon, per cridar l'atenció de les tripulacions i agitant una bandera vermella que és el senyal real de l'anul·lació d'una mànega.

### **11.5. Sortides falses**

Solament el jutge de sortida decidirà si un o diversos equips han causat una sortida falsa.

Si el jutge de sortida assenyala una falsa sortida, s'interromprà la mànega i rebran una advertència l'equip o equips que l'hagin provocat. Qualsevol equip que hagi rebut dues advertències serà exclòs de la prova.

### **11.6. Avaries a la zona de sortida**

Si abans de la sortida un equip comunica que ha patit una avaria en l'embarcació, l'estàrter no donarà la sortida a la mànega i decidirà quines mesures s'han de prendre, en col·laboració amb el president del Jurat.

Si en aquesta zona (durant els primers 10 segons després de donar la sortida) un equip assenyala una avaria, l'estàrter ha d'interrompre la mànega. L'estàrter decidirà les mesures a prendre en col·laboració amb el president del Jurat.

Només s'accepten com a avaries els trencaments del timó, els bancs, remos o escàlems.



### **11.7. Durant la regata**

Les tripulacions faran les virades o ciavogues, deixant la boia per la banda de babord fins a finalitzar la maniobra. Durant la maniobra és permès tocar la boia. Si un equip no realitza correctament aquesta maniobra podrà tornar a fer la ciavoga, o en cas contrari quedarà exclòs de la prova.

És responsabilitat exclusiva del timoner de cada tripulació conservar el seu carril i no envair el dels seus contrincants. En tot cas, el jutge àrbitre decidirà l'equip que no compleixi aquesta norma, i aplicarà la reglamentació.

La tripulació completa haurà d'estar durant tota la regata en l'interior del bot. En cas de caiguda del timoner, un remer ha d'ocupar el seu lloc per tal de portar l'embarcació fins a l'arribada.

### **11.8. Arribades**

El jutge d'arribada constata l'ordre en què les proes de les embarcacions tallen la línia imaginària de l'arribada, prenent els temps realitzats per cada equip a cobrir el recorregut i s'assegura que la mànega s'ha desenvolupat correctament i que n'estableix la classificació final.

Les tripulacions hauran de deixar la boia pel cantó de babord sempre, i no estarà permès entrar per un altre carrer que no sigui l'assignat

## **CAPÍTOL 12 COMITÈ DE REGATES**

### **12.1. Composició**

El Comitè de Regates estarà compost pels següents membres:

- *El Director de la Regata que actuarà com a president*
- Un representant del Comitè Organitzador
- El president del Jurat de Regates

### **12.2. Atribucions**

El Comitè de Regates tindrà com a funció resoldre assumptes urgents relacionats amb la prova, especialment respecte de la seva continuïtat.

Davant qualsevol incident es reunirà i emetrà un informe.

Les decisions es prendran per majoria simple dels assistents, i hi hauran d'estar presents tots els membres del Comitè. En cas d'empat decidirà el president del Comitè.



Les funcions del mencionat Comitè es limiten a qüestions sorgides amb motiu de la celebració de qualsevol prova esportiva, ja que respecte d'altres litigis hom s'atendrà al que disposa el codi de regates de la FCR i el reglament de disciplina esportiva de la FCR, en el seu cas.

## **CAPÍTOL 13 RECLAMACIONS**

### **13.1 Principis**

Una reclamació o un recurs ha de ser presentat per escrit al president del Jurat, i indicar els fets i motius que el fonamenten. S'acompanyarà una quantitat de 60 euros, que serà retornat si la reclamació o el recurs jutjats dóna la raó al demandant.

Tota persona advertida d'una infracció ha de ser informada i escoltada, abans que una eventual sanció pugui ser presa sobre ell.

### **13.2. Presentació de reclamacions**

Un equip que creu que una mànega s'ha desenvolupat de manera incorrecta ha d'anunciar la seva reclamació a un membre del jurat immediatament després de l'arribada, abans de sortir de l'embarcació, excepte en casos de força major.

Un equip exclòs en la sortida pot anunciar la seva reclamació a l'estàrter en aquell mateix moment.

El seu delegat ha de confirmar la reclamació presentant al jurat, com a màxim en l'hora següent a la manega, una memòria escrita, indicant els fets i motius que la fonamenten.

El Jurat jutja els motius de la reclamació i comunica la seva decisió abans de la propera mànega eliminatòria de la prova i, com a molt tard, dues hores després de la darrera mànega de la jornada.

En principi, quan una reclamació es presenta sobre la mànega final d'una prova, el repartiment de medalles de aquesta prova s'ajornarà fins que el Jurat hagi pres una decisió.

## **CAPÍTOL 14 SANCIONS A LES TRIPULACIONS**

Hi haurà quatre tipus de sancions:



### **14.1. Amonestacions**

De caràcter verbal. Serà un avis a una tripulació que està en procés de cometre una infracció.

### **14.2. Advertència (targeta groga)**

Es donarà a la tripulació que hagi comès una infracció d'aquest reglament i, en concret, per aquests motius:

- No posar-se a disposició de l'alineador en el moment requerit.
- No anar correctament uniformats.
- No respectar les normes de circulació al voltant del camp de regates.
- No obeir de forma reiterada les ordres dels Judges.
- Creuar la línia de sortida, de forma conscient i voluntària, durant el període d'alineació.
- Arribar tard a la línia de sortida.
- Una sortida falsa.
- Qualsevol altra infracció a les normes d'aquest reglament que no comportin una sanció superior.

### **14.3. Exclusió**

L'exclusió d'un equip es deurà, o bé a una acumulació de dues advertències (targetes grogues) o per una exclusió directa.

- a.) Una tripulació exclosa no podrà participar en la prova de la qual ha estat exclosa, si bé els remers podran participar en altres proves en les quals hagin estat inscrits.
- b.) Si l'exclusió és d'un vogador, aquest no podrà participar en cap altra prova de la regata.
- c.) L'exclusió d'una tripulació o d'un vogador individual, després d'acabar una prova o mànega, podrà comportar l'exclusió de la següent regata de la mateixa competició.

Qualsevol exclusió comportarà el descompte, per part de la FCR, de les subvencions establertes per als vogadors que siguin exclosos.

Les exclusions directes es podran donar per:

- Abordament.
- Deixar a estribord la boia assignada en l'arribada i, si és a virades, continuar la mànega sense rectificar la virada.
- No portar el llastre, si l'hagués de portar, durant la mànega o a la finalització d'aquesta.



- Qualsevol altra infracció que, en opinió del Jurat, pugui afectar la seguretat dels vogadors.

#### **14.4. Desqualificació**

La desqualificació es produeix per actituds antiesportives. Una alineació indeguda o la no presentació del document oficial de la FCR acreditatiu de la personalitat o l'edat d'un vogador es considerarà motiu de desqualificació de l'equip. El club o, en el seu cas, el delegat en cas de reincidència, seran els responsables finals de la desqualificació, que passarà directament al Comitè de disciplina esportiva de la FCR. Un equip o vogador desqualificat no podrà participar en cap altra prova de la regata i la FCR expedientarà el vogador o la tripulació desqualificada, sanció podrà arribar fins i tot a la desqualificació d'una o més regates de la temporada i a posar l'incident en coneixement del Comitè de Disciplina Esportiva de la FCR.

### **CAPÍTOL 15 COACHING (INDICACIONS O ASSESSORAMENT)**

Està prohibit donar instruccions, assessorar, dirigir o animar els vogadors o equips en competició mitjançant equips elèctrics, electrònics o de qualsevol altre tipus, ja sigui indirectament o directa. L'incompliment d'aquesta regla està penalitzat amb la desqualificació.

### **CAPÍTOL 16 DISPOSICIÓ FINAL**

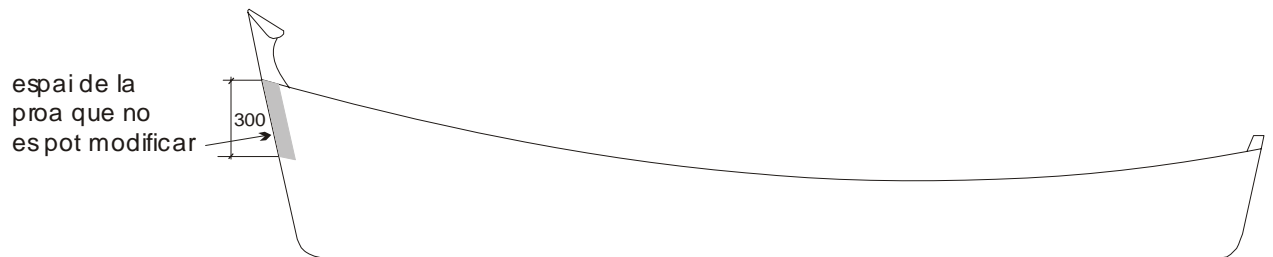
El **Comitè Tècnic** o el **Comitè de Regates** pot disposar de canviar puntualment, per causes que es creguin convenients en cada ocasió, qualsevol article d'aquest Reglament.



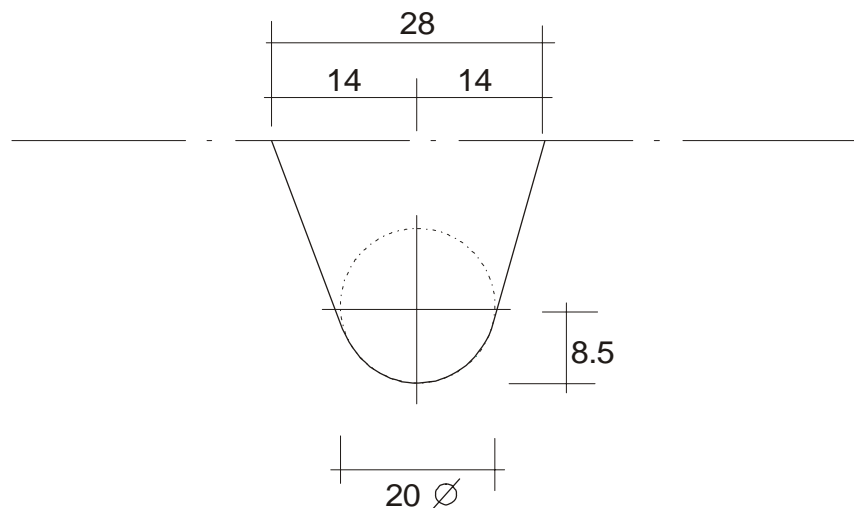
# DOCUMENT ANNEX Núm. 1

## CROQUIS MODIFICACIÓ

### QUILLA EMBARCACIONS



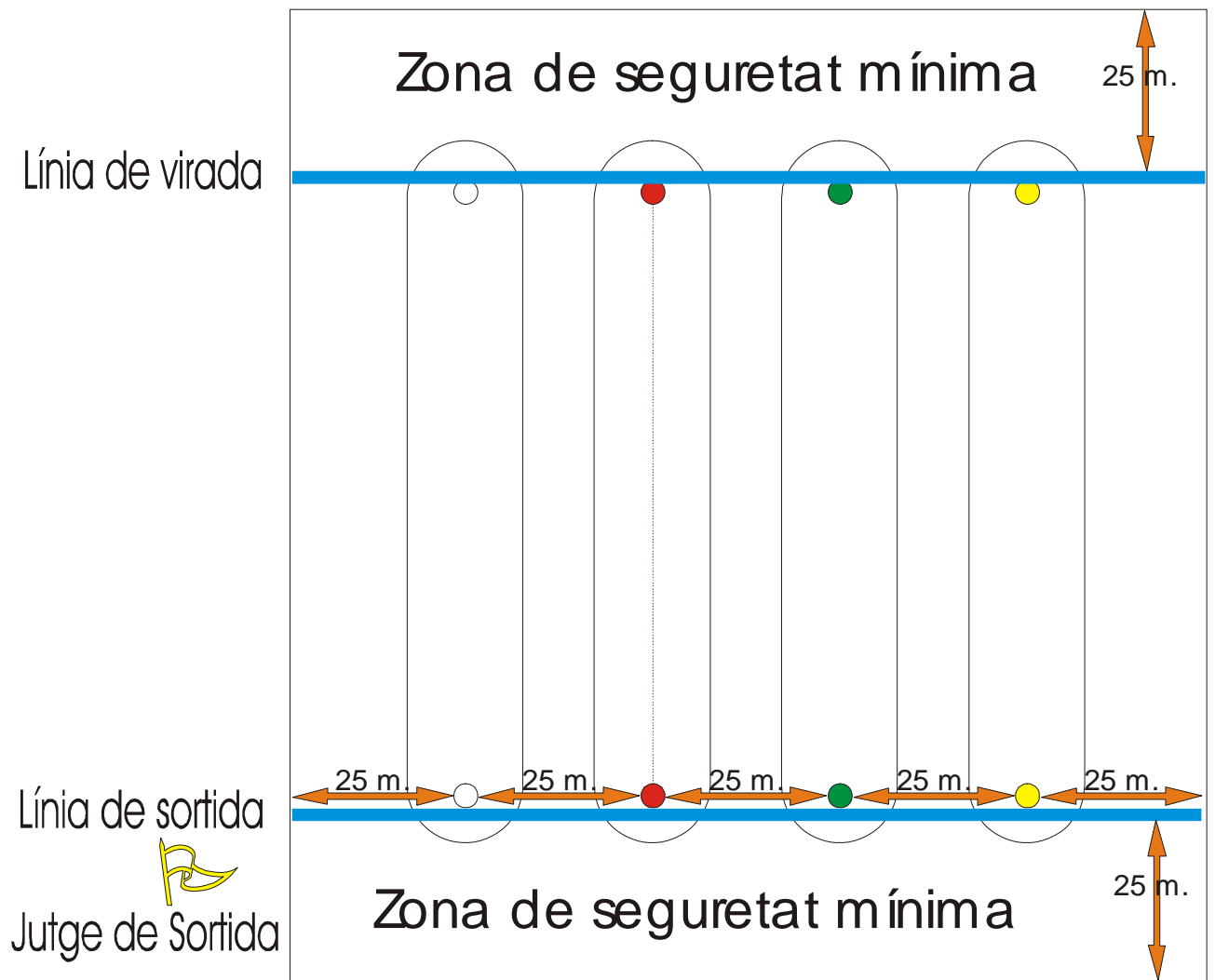
### Secció quilla



Cotes en mm.



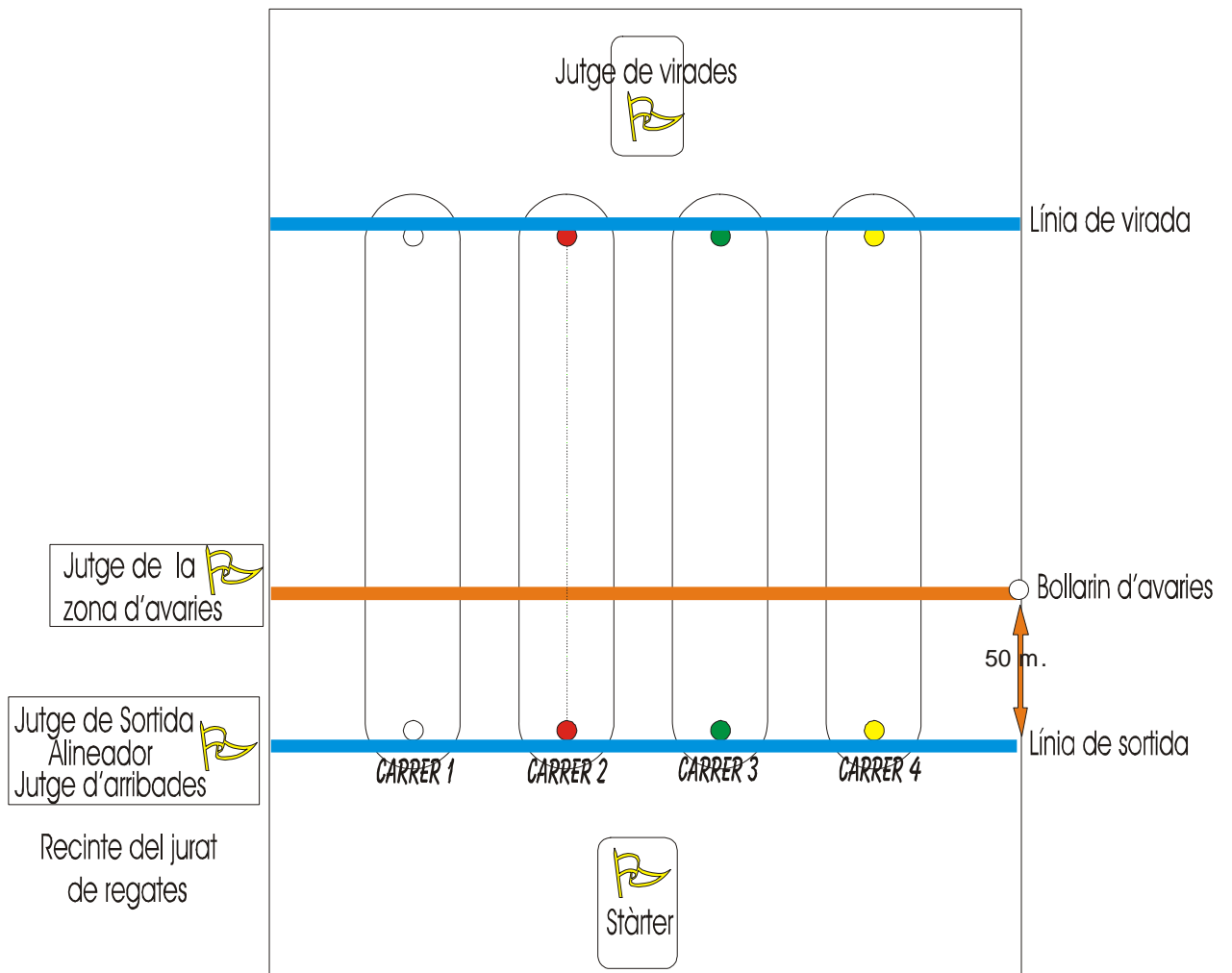
# DOCUMENT ANNEX Núm. 2 CAMP DE REGATES







# DOCUMENT ANNEX Núm. 3 COL.LOCACIÓ DELS JUTGES EN EL CAMP DE REGATES

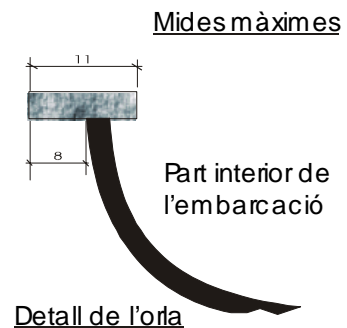
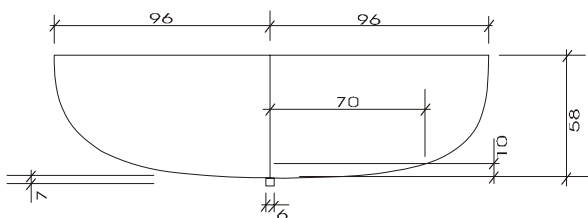
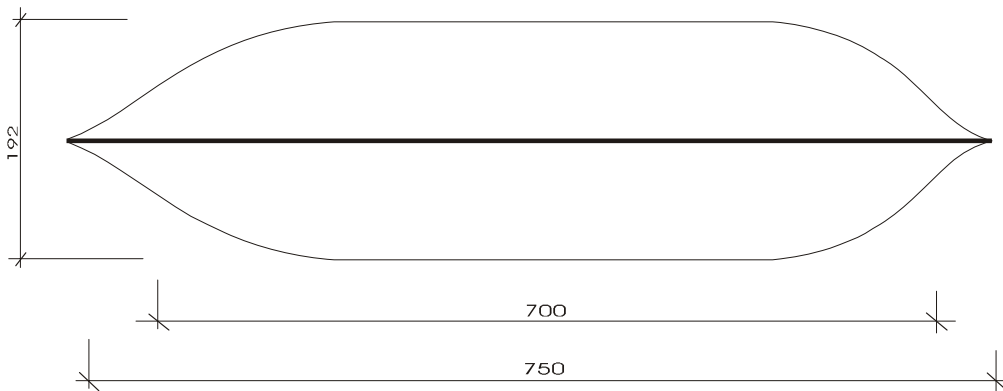
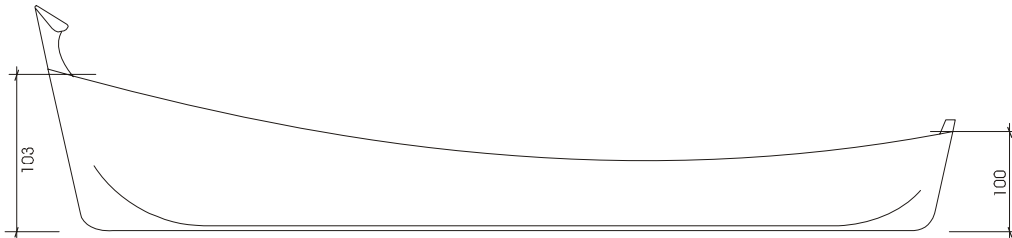




# DOCUMENT ANNEX N°4

## CROQUIS MIDES

### LLAGUT CATALÀ





## ***DOCUMENT ANNEX NÚM. 5***

### ***SOL·LICITUD D'ORGANITZACIÓ DE REGATES***

Club:

Regata:

Data:

1<sup>a</sup> opció

Data:

2<sup>a</sup> opció

Responsable de la Regata : (Nom)

càrrec:

Telèfon:

Accepto les normes següents:

- 1.- Muntar les balises del camp de Regates segons annex 2 i 3 del Reglament
- 2.- Necessitats per preparar la Regata
  - .- Zona d'aparcament per als remolcs i els autobusos
  - .- Limitació de la zona de jutges àrbitres
  - .- Tancament de la zona posterior de la taula de jutges
  - .- Taules i cadires a la zona de jutges àrbitres
  - .- Punt de llum a la zona d'arribada
  - .- 2 motores àrbitres amb xofers
  - .- 1 motora salvament amb xofer
  - .- Creu Roja a terra
  - .- Vestidors i lavabos a menys de 300m.
  - .- Una persona responsable a disposició del Comitè de Regates amb coneixement de fer funciona el GPS de la FCR

3.- Divendres abans de la competició l'organització informará al President de Banc Fix i al President del Jurat de les previsions meteorològiques pel diumenge. En cas que la previsió sigui de mal temps aquestes tres persones poden suspendre la regata, passant automàticament al diumenge següent.

Signatura i segell del Club

Localitat i data

**DOCUMENT ANNEX NÚM. 6****FEDERACIÓ CATALANA DE REM  
Banc fix****INSCRIPCIÓ DEL CLUB:****REGATA:****DATA:**

categories

EQUIP "A"	EQUIP "B"	EQUIP "C"
-----------	-----------	-----------

**SÈNIOR MASCULÍ**

--	--	--

**SÈNIOR FEMENÍ**

--	--	--

**VETERÀ MASCULÍ**

--	--	--

**VETERA FEMENÍ**

--	--	--

**JUVENIL MASCULÍ**

--	--	--

**JUVENIL FEMENÍ**

--	--	--

**CADET MASCULÍ**

--	--	--

**CADET FEMENÍ**

--	--	--

**INFANTIL MIXT**

--	--	--

**delegat del Club:**

Telèfon de contacte



## ***DOCUMENT ANNEX NÚM. 7***

### **Full d'inscripció EQUIP**

**Club:**

**Regata:**

**Data:**

**Categoria:**

<b>Nom i Cognom</b>	<b>Núm. de Llicència</b>
1.-	
2.-	
3.-	
4.-	
5.-	
6.-	
7.-	
8.-	
9.-	
10.-	
<b>Timoner:</b>	

**Entrenador:**

**Delegat:**

***DOCUMENT ANNEX NÚM. 8*****FEDERACIÓ CATALANA DE REM  
Banc fix****Full d' inscripció categoria VETERANS**

Club:

Regata:

Data

Categoria:

nom i cognoms	Llicència núm.	Veterans Edat
		0
		0
		0
		0
		0
		0
		0
		0
	SUMA=	0
	PROMIG=	0
Timoner:		0
Reserva:		0
Reserva:		0

Entrenador:

Delegat:



# DOCUMENT ANNEX NÚM. 9

## Full per a canvis

Raó del Canvi:  retirada de l'equip  canvi vogador/a o timoner/a

**Club:**

**Regata:**

**Data:**

**Categoria:**

	Nom i Cognom	Llicència		Nom i Cognom	Llicència
1.-			1.-		
2.-			2.-		
3.-			3.-		
4.-			4.-		
5.-			5.-		
6.-			6.-		
7.-			7.-		
8.-			8.-		
9.-			9.-		
10.-			10.-		
T:			T:		

Signat: \_\_\_\_\_ hora: \_\_\_\_\_ data: \_\_\_\_\_

Nom i cognoms: \_\_\_\_\_ com a: Delegat / President

**Segell: Federació**

Rebut:

**Pel Comitè d'àrbitres/organitzador**

Hora: \_\_\_\_\_ data: \_\_\_\_\_

Núm.
------